

**POLITSEIAMET**  
**ANALÜÜSI- JA PLANEERIMISOSAKOND**

**Ülevaade 2007. aastal kohalike  
omavalitsusjuhtide seas  
läbiviidud piirkondlikku  
politseitöö korraldamist  
käsitleva küsitluse tulemustest**



**EPAM**

2008

## Sisukord

<b>SISSEJUHATUS</b> .....	3
<b>LÜHIÜLEVAADE</b> .....	4
Küsitlusest osavõtmise aktiivsus .....	5
Rahulolu kohaliku politsei tööga.....	6
Vallas/linnas/linnaosas süüteoennetuse või turvalisuse probleemidega tegelev töötaja/töögrupp või komisjoni olemasolu .....	7
Kohaliku politsei kaasatus süüteoennetuse või turvalisusega seonduvale tööle .....	8
Omavalitsuse osalemine kohaliku politsei tegevusplaanide/prioriteetide seadmisel ja tegevuste hindamisel .....	8
Omavalitsuse koostöö (kokkulepped, lepingud) teiste struktuuridega turvalisuse tagamisel	9
Omavalitsusjuhtide hinnang muutustele piirkonna politseitöös.....	10
Hinnang politsei osakondade, -jaoskondade jt struktuuriüksuste (sh konstaablipiirkondade ja -jaoskondade teeninduspiirkondade) moodustamisele ning paigutusele.....	12
Rahulolu politseiteenuse kättesaadavusega korraldamisega vallas/linnas/linnaosas .....	13
Kas teie vald/linn/linnaosa on käesoleval aastal abistanud kohalikku politseid/konstaableid? .....	14
Ettepanekute tegemine ja nendega arvestamine kohaliku politseitöö ümberkorraldamisel/tõhustamisel .....	14
Rahulolu politseiga kohtumise regulaarsuse ja sisuga .....	15
Politseiga kokkusaamise soov arutamaks (kuritegevuse) probleeme ja muid küsimusi .....	16

## SISSEJUHATUS

2007. aasta oktoobris viisid Politseiameti liiklusjärelvalve ja korrakaitse osakond koostöös analüüsi- ja planeerimisosakonnaga kohalike omavalitsuste juhtide seas läbi ankeetküsitluse, mis käsitles piirkondliku politseitöö korraldamisega seonduvaid küsimusi. Sarnane küsitlus on läbi viidud ka 2003. ja 2005. aastal.

2007. aastal oli küsimustikule võimalik vastata nii e-maili teel, paberkandjal, kui veebipõhiselt. Kokku laekus tagasi 124 ankeeti 15 maakonnast. Küsimustikega seonduv andmetöötlus, ülevaade küsitlustulemustest ja analüüs on koostatud Politseiameti analüüsi- ja planeerimisosakonna poolt.

Küsitluse eesmärk on saada omavalitsusjuhtidelt tagasisidet konstaablite- ja piirkondliku politseitöö korraldamise osas, pakkumaks paremat politseiteenust.

Ülevaates on küsitlustulemused esitatud kogu vabariigi lõikes üldistatult. Kuna küsitluse eesmärgiks on saada informatsiooni piirkondliku politseitöö korraldamisega seotud probleemidest, siis on küsitlustulemuste üldistamine vabariigi terviktasandile siiski vaid üldistava väärtusega. Detailsem ülevaade maakondade ja valla küsitlustulemustest on küsitluses osalenutele paberkandjal kättesaadav piirkonna politseiosakondades/ -jaoskondades. Lisaks on põhjalikumas ülevaates püütud paralleele tõmmata küsitlustulemuste ja piirkonna politsei enda kommentaariga (piirkondliku politseitöö tegevuskava täitmise 2007.aasta aruande põhjal), soovitusena on välja toodud ka uuringutulemustest esile kerkinud murekohad, millega võimalusel tuleks politseil tegeleda.

Ülevaate koostasid Triin Rannama ja Merli Klein, analüüsi- ja planeerimisosakonnast.

## LÜHIÜLEVAADE

- Uuringutulemustest selgub, et suurem osa (82%) kohalikest omavalitsusjuhtidest on oma piirkonna konstaablite tööga rahul (täiesti või pigem rahul). Võrreldes 2005. aasta uuringuga on rahulolu piirkondliku politseitööga 5% võrra langenud.
- 1/3 respondentidest vastas, et nende vallas/linnas/linnaosas on süüteoennetuse või turvalisuse probleemidega tegelev töötaja/töögrupp või komisjon olemas ja töötab.
- 76% vastajaist nentis, et kohalik politsei on kaasatud süüteoennetuse või turvalisusega seonduvale tööle.
- 28% vastanud omavalitsusjuhtidest osaleb kohaliku politsei tegevusplaanide, prioriteetide seadmisel ja tegevuste hindamisel. 2/3 ei ole küll politsei tegevusplaanidesse jms kaasatud, kuid avaldasid soovi antud teemal kaasa rääkida.
- Kõige enam kokkuleppeid/lepinguid on kohalikel omavalitsustel sõlmitud turvafirmadega. Varasemast oluliselt sagedamini tehakse koostööd Naabrivalvega.
- Veidi üle poole vastanuist hindas piirkonna politseitööd möödunud aastaga võrreldes tunduvalt paremaks. 16% arvas piirkondliku politseitööd olevat läinud aastaga halvemaks ning ligi 1/3 ei olnud aasta jooksul muutusi märganud.
- Politsei osakondade, -jaoskondade jt struktuuriüksuste moodustamist ning paigutust pidas heaks või väga heaks 47% vastanuist, ligi kolmandik halvaks või väga halvaks. Võrreldes varasema uuringuga ollakse antud küsimuses vähem (7% võrra) rahul.
- Politseiteenuse kättesaadavust hindas 63% vastanud omavalitsusjuhtidest heaks (väga või pigem hästi).
- Oma teeninduspiirkonna konstaablit oli aasta jooksul aidanud 81% vastanud omavalitsustest. Abistanute osakaal jäi 2005. aastaga samasse suurusjärku.
- Politseiga kohtumise regulaarsuse ja sisuga oli rahul  $\frac{3}{4}$  ning rahulolematu 1/5 küsitletud omavalitsusjuhtidest.
- Kohaliku konstaablijaoskonna juhiga peetakse kõige mõistlikumaks kokkusaamise sageduseks kord nädalas, kord kuus või kord kvartalis. Politseijaoskonna/ -osakonna juhiga arvatakse olevat sobiv (kuritegevuse) probleeme ja muid küsimusi arutada kord kvartalis, kord poolaastas või kord aastas. Politseiprefektuuri juhiga peetakse vajalikuks kohtuda eelkõige kas kord poolaastas või aastas korra.

### Küsitlusest osavõtmise aktiivsus

Kohalike omavalitsusjuhtidele saadetud küsimustikest laekus tagasi 124 ankeeti 15 maakonnast alljärgnevalt:

<b>Maakond</b>	<b>Sagedus</b>	<b>Osakaal (%)</b>
Harju	14	11,3
Hiiu	2	1,6
Ida-Viru	10	8,1
Jõgeva	7	5,6
Järva	5	4,0
Lääne	6	4,8
Lääne-Viru	9	7,3
Põlva	8	6,5
Pärnu	11	8,9
Rapla	9	7,3
Saare	6	4,8
Tartu	12	9,7
Valga	8	6,5
Viljandi	8	6,5
Võru	9	7,3
<b>Kokku</b>	<b>124</b>	<b>100</b>

2005. aastal oli vastanuid 163.

Prefektuuride teeninduspiirkondade lõikes jagunesid vastajad järgmiselt:

<b>Prefektuur</b>	<b>Vastanuid</b>	<b>Osakaal (%)</b>
Põhja PP	14	11%
Lääne PP	39	32%
Lõuna PP	52	42%
Ida PP	19	15%
<b>Kokku</b>	<b>124</b>	<b>100%</b>

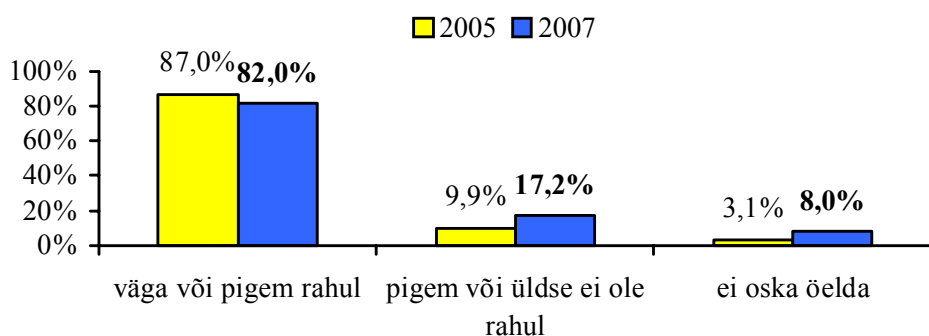
## Rahulolu kohaliku politsei tööga

Küsitlustulemustest ilmnes, et kohalike omavalitsusjuhtide rahulolu oma piirkonna konstaablite tööga on üldjoontes rahulolev.

Rahulolu kohaliku politsei tööga				
	Sagedus	Osakaal (%), sh vastamata	Osakaal (%)	+/- 2005 (%)
<b>väga rahul</b>	14	11,3	11,5	-6,4
<b>pigem rahul</b>	86	69,4	70,5	+1,4
<b>pigem ei ole rahul</b>	19	15,3	15,6	+7,6
<b>üldse ei ole rahul</b>	2	1,6	1,6	-0,3
<b>ei oska öelda</b>	1	0,8	0,8	-2,3
<b>vastamata</b>	2	1,6		
<b>Kokku</b>	124	100,0	100,0	

Negatiivne tendents on see, et rahulolu omavalitsusjuhtide seas oma piirkonna konstaabli(te) tööga on 2005. aastaga võrreldes langenud (5% võrra).

### Kuivõrd olete rahul oma piirkonna konstaabli(te) tööga?



Piirkonna konstaabli(te) tööga 2007. aastal rahule jäänute selgitustes oli sagedaseks põhjenduseks tublid konstaablid, tihe ja hea koostöö, toimub info liikumine ja probleemide korral on saadud politseipoolset abi.

*„Koostöö nii kohaliku konstaabliga kui tema asendajatega ja teiste politseinikega on väga hea, alati on abi saadud oma probleemide lahendamisel, rahulolematust ei ole ka valla rahva poolt.“*

*„Politsei püüdlused kogukonnakeskse teeninduse poole on hakanud vilju kandma.“*

*„Talle saab alati helistada ja ta tegutseb kiiresti.“*

Põhiline rahulolematuse argumendina oli välja toodud see, et piirkonna politseid ei ole võimalik kätte saada. Peamine rahulolematuse põhjus näib olevat selles, et paljudes kohtades ei ole enam nn ühe piirkonna politseid, vaid üks konstaabel on mitme piirkonna/ omavalitsuse peale, mis ei lase tal keskenduda oma põhipiirkonnale. Seega on politseid omavalitsuse

territooriumil vähe näha ja tal on näiteks vaid 1-2 vastuvõtuga nädalas, st rahvale raskesti kättesaadav. Paaril juhul oli mainitud ka seda, et politsei ei ole öösiti kättesaadav ja vajatakse rohkem õhtust-öist patrulli kohapeale.

*„Konstaabel viibib harva valla territooriumil, ning sellega osatakse arvestada pättide seas.“*

*„Puudub valla konstaabel. Reidid on juhuslikud ja puudub konkreetne kontaktisik.“*

*„Vaatomata pidevale suunamisele ja palvetele ei tegeleta lihtsate ja elementaarsete probleemidega linna liikluses...“*

*„Vajadus oleks, et linnas tihedamini patrulliksik politseinikud õhtuti ja öösiti ning kontrolliksik just neid kohti, kus toimuvad kogunemised.“*

#### Vallas/linnas/linnaosas süüteoennetuse või turvalisuse probleemidega tegelev töötaja/töögrupp või komisjoni olemasolu

Küsimusele, kas vallas/linnas/linnaosas on olemas süüteoennetuse või turvalisuse probleemidega tegelev töötaja, töögrupp või komisjon, vastas vaid 1/3, et nimetatud küsimusega tegelev isik, töögrupp või komisjon on olemas ja töötab. 7% juhtudest oli küll vastava küsimusega tegelev isik, töögrupp/komisjon loodud, kuid ei toimunud ning 61% vastas, et süüteoennetusega või turvalisuse probleemidega tegelemiseks ei ole määratud töötajat ja puudub ka töögrupp/komisjon.

<b>Kas Teie vallas/linnas/linnaosas on süüteoennetuse või turvalisuse probleemidega tegelev töötaja/töögrupp või komisjon?</b>			
	Sagedus	Osakaal (%), sh vastamata	Osakaal (%)
<b>jah (on moodustatud) töötab</b>	40	32,3	32,8
<b>jah (on moodustatud), kuid ei tööta</b>	8	6,5	6,6
<b>ei ole</b>	74	59,7	60,7
<b>vastamata</b>	2	1,6	
<b>Kokku</b>	124	100,0	100,0

2005. aastal oli küsimus püstitatud mõnevõrra teisiti („Kas Teie vallas/linnas on moodustatud ja töötab kriminaalpreventsiooni või turvalisuse küsimustega tegelev töögrupp või komisjon“) ning küsimus ei sisaldanud infot selle kohta, kas antud valdkonnaga tegeleb üks konkreetne töötaja. Samuti ei olnud vastusevarianti „jah (on moodustatud), kuid ei tööta“. Tol korral vastas 32% (51 vastajat), et nende vallas/linnas on moodustatud kriminaalpreventsiooni või turvalisuse küsimustega tegelev töögrupp või komisjon.

Sagedamini nimetatud töögrupid/komisjonid olid korrakaitse/turvalisuse-, sotsiaal-, või alaealiste komisjoni

### Kohaliku politsei kaasatus süüteoennetuse või turvalisusega seonduvale tööle

76% respondentidest vastas, et kohalik politsei on kaasatud süüteoennetuse või turvalisusega seonduvale tööle.

<b>Kas süüteoennetuse või turvalisusega seonduvale tööle on kaasatud kohalik politsei?</b>			
	Sagedus	Osakaal (%), sh vastamata	Osakaal (%)
<b>jah</b>	93	75,0	76,2
<b>ei ole</b>	29	23,4	23,8
<b>vastamata</b>	2	1,6	
<b>Kokku</b>	124	100,0	100,0

Politsei kaasatuse vorm süüteoennetusse ja turvalisusega seonduvale tööle on peamiselt läbi kohaliku omavalitsuse all tegutseva komisjoni, töögrupi, politseiniku kuulumisega volikokku või näiteks viiakse koostöös läbi ennetavaid projektide jms.

Politsei mittekasutuse puhul väga palju selgitusi ei olnud välja toodud. Väljatoodud põhjused olid väga erinevad, näiteks puudus konstaabel, politseil pole ressursse, pole kaasatud, kuna töögrupp ei ole komisjoni pole jms.

### Omavalitsuse osalemine kohaliku politsei tegevusplaanide/prioriteetide seadmisel ja tegevuste hindamisel

Uurimistulemustest selgus kohalike omavalitsuste suur soov osaleda kohaliku politsei tegevusplaanide, prioriteetide seadmisel ja tegevuste hindamisel. Vastuste taga ei peitunud niivõrd otsest tahtmist sekkuda politsei tegevusplaanide koostamisse või prioriteetide seadmisel, kuid soov olla senisest rohkem kursis politsei tööga, senisest enam arvestada üksteise tegevustega, jagada rohkem ja sagedasemini omavahel informatsiooni ning teha senisest paremat koostööd turvalisuse nimel.

<b>Kas Teie omavalitsus osaleb kohaliku politsei tegevusplaanide/prioriteetide seadmisel ja tegevuste hindamisel</b>			
	Sagedus	Osakaal (%), sh vastamata	Osakaal (%)
<b>jah</b>	34	27,4	28,1
<b>ei, kuid sooviks osaleda</b>	80	64,5	66,1
<b>ei soovi osaleda</b>	7	5,6	5,8
<b>vastamata</b>	3	2,4	
<b>Kokku</b>	124	100,0	100,0

Omavalitsused nägid enda osalust politseiga pidevalt informatsiooni vahetamises, omavahelistes kohtumistes, politseinike töötulemuste tutvustamises.



*„Teatud osas oleks KOV seisukoht töö planeerimisel vajalik. kindlasti ka praegu arvestatakse kohalike vajaduste/ohudega, kuid see ei kajastu formaalselt.“*

*„Ideaalis peaks ju omavalitsus ja politsei koos oma piirkonna tegevusi analüüsima ja hindama.“*

*„Osaleme osaliselt, sest politseiosakonna ülema igakuisest ülevaatest selguvalt arutame koos, millele oleks linnaosas vaja senisest rohkem tähelepanu pöörata.“*

*„Omavalitsusi võiks siiski kaasata. Omavalitsustel on tegelikult võimalik politseid rohkem toetada ja aidata. See oleks mõlemale poolele kasulik koostöö“*

### Omavalitsuse koostöö (kokkulepped, lepingud) teiste struktuuridega turvalisuse tagamisel

Küsimustikus taheti teada selle kohta, kas ja milliste struktuuridega on kohalik omavalitsus turvalisuse tagamiseks (sh ennetuslik töö) sõlminud vallas/linnas/linnaosas kokkuleppeid/lepinguid ning mis on lepingu objektiks. Ette oli antud ka järgmised vastusevariandid:

- Turvafirmad, vara valveks ja kaitseks
- Turvafirmad, avalikul üritusel korra tagamiseks
- Turvafirmad, avaliku korra tagamiseks
- Kaitseliit, vara valveks ja kaitseks
- Kaitseliit, avalikul üritusel korra tagamiseks
- Kaitseliit, avaliku korra tagamiseks
- Ärisektor
- Mittetulundusühingud
- Naabrivalve
- Kokkuleppeid/lepinguid sõlmitud ei ole
- Muud (*palun nimetage, millised*)

Vastustest selgus, et nii nagu 2005. aastal, nii ka 2007. aastal, on kõige enam kokkuleppeid/lepinguid kohalikel omavalitsustel sõlmitud **turvafirmadega**. Kõige sagedamini oli turvafirmadega sõlmitud lepe vara valveks ja kaitseks: 2/3 vastanutest. Turvafirmadega oldi kokkuleppeid/lepinguid sõlmitud ka avalikul üritusel korra tagamise (41%) ja avaliku korra tagamise (15%) eesmärgil. Varasemast oluliselt sagedamini tehakse koostööd **Naabrivalvega**. Kui 2005. aastal Naabrivalve eraldi mainimist veel ei leidnud, siis 2007. aastal 30% küsitlusele vastanud omavalitsusjuhtidest märkis ära Naabrivalvega sõlmitud kokkuleppeid/lepinguid. **Kaitseliiduga** oli kokkuleppeid/lepinguid sõlmitud eelkõige avalikul üritusel korra tagamiseks (24%), kuid ka avaliku korra tagamiseks (11%) ja/või vara valveks, kaitseks (6%). **Mittetulundusühingute ja ärisektoriga** kokkulepete ja lepingute olemasolu mainiti harvemini: vastavalt 5% ja 4% küsitletutest.

<b>KOV-de koostöö erinevate struktuuridega</b>		
	Sagedus	Osakaal (%)
<b>Turvafirmad, vara valveks ja kaitseks</b>	80	64,5
<b>Turvafirmad, avalikul üritusel korra tagamiseks</b>	51	41,1
<b>Turvafirmad, avaliku korra tagamiseks</b>	19	15,3
<b>Kaitseliit, vara valveks ja kaitseks</b>	7	5,6
<b>Kaitseliit, avalikul üritusel korra tagamiseks</b>	30	24,2
<b>Kaitseliit, avaliku korra tagamiseks</b>	14	11,3
<b>Ärisektor</b>	5	4,0
<b>Mittetulundusühingud</b>	6	4,8
<b>Naabrivalve</b>	37	29,8
<b>Muud</b>	13	10,5
<b>Kokkuleppeid/lepinguid sõlmitud ei ole</b>	17	13,7

Teiste koostööpartneritena, mis kajastusid „muu“ all, oli neljal korral välja toodud kokkulepped/lepingud abipolitseinikega. Ühel korral oli mainitud OÜ Fiider, piirivalve, munitsipaalpolitsei. Samuti oli muu alla kolmel korral lisatud koostööleping politseiga, mille sisuks oli täiendav patrullimine linnas või avalikel üritustel.

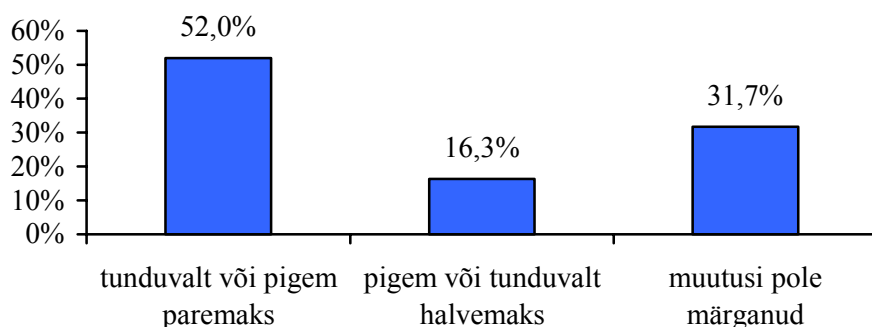
#### Omavalitsusjuhtide hinnang muutustele piirkonna politseitöös

Vähesed omavalitsused olid arvamisel, et piirkonna politseitöö oleks möödunud aastaga võrreldes tunduvalt paremaks (2%) või tunduvalt halvemaks (2%) muutunud. Pooled vastanutest hindasid piirkonna tööd pigem paremaks ning 15% pigem halvemaks muutunud olevat.

<b>Hinnang piirkonna politseitööle võrreldes möödunud aastaga on muutunud</b>			
	Sagedus	Osakaal (%), sh vastamata	Osakaal (%)
<b>tunduvalt paremaks</b>	3	2,4	2,4
<b>pigem paremaks</b>	61	49,2	49,6
<b>pigem halvemaks</b>	18	14,5	14,6
<b>tunduvalt halvemaks</b>	2	1,6	1,6
<b>muutusi pole märganud</b>	39	31,5	31,7
<b>vastamata</b>	1	0,8	
<b>Kokku</b>	124	100,0	100,0

Seega oli kokkuvõttes tunduvalt rohkem neid, kes hindasid piirkonna politseitööd võrreldes varasema aastaga paremaks läinud olevat: paremuse poole (tunduvalt paremaks + pigem praemaks) arvasid 52% ning halvemuse (pigem halvemaks tunduvalt halvemaks) suunas 16% vastanuid. Ligi kolmandik vastanutest ei olnud aasta jooksul piirkonna politseitöös muutusi märganud.

### Hinnag piirkonna politseitööle võrreldes möödunud aastaga



Piirkonna politseitööd senisest paremaks hinnanud töid selgitusteks näiteks info liikumise paranemise, (liiklus)politseid on tänavatel rohkem näha, konstaablite ametikohad on täidetud, koostöö on paranenud jms.

*„Paranenud seni vabade ametikohtade komplekteerimine piirkonna konstaablitega. Julgemalt on vastastikku tõstatatud probleeme ja neid operatiivselt lahendatud.“*

*„Pole järsku hüpet, on pidev areng.“*

*„Sagenenud on politseipatrullide reidid ja neid korraldatakse ka kõrvalteedel. Suurenenud on koostöö politsei ja kohaliku omavalitsuse vahel, eriti laste ja noortealases ennetustöös.“*

Piirkonna politseitööd võrreldes eelmise aastaga halvemaks hinnanud töid selgitusteks näiteks kohalike konstaablite vähesuse või üldse puudumise, hindasid politseiteenust elanikele halvasti kättesaadavaks ning politseitööga mitte rahulolu (nt piirkonnas toimunud rohkem lõhkumisi; öhtustel-öistel aegadel ei patrullita).

*„Kogu maakonna juhtimine on kaugenenud omavalitsusest (ainus kontakt on oma konstaabel).“*

*„Konstaabel on tubli, kuid politseitöö üldine korraldus on pannud paljusid teisi tööülesandeid ja konstaablil ei ole võimalik teha tööd piirkonnas ja tööaeg on kellast kellani, mis on ajast-aega toimunud teisiti.“*

*„Linnas on tunduvalt sagenenud avaliku korra rikkumised, lõhkumised. Politsei on ebapiisavalt toimunud sündmustele tähelepanu pööranud.“*

*„Politseitöötajaid on vähenenud ja politsei ei patrulli enam öösiti.“*

*„Puudub oma konstaabel. See, et keegi sõidab korra nädalas kaheks tunniks vastuvõttu teostama ei ole piisav politseitöö ligi 2000 elanikuga piirkonna jaoks. Valla poolt eraldatud ruumid konstaabli tööks.“*

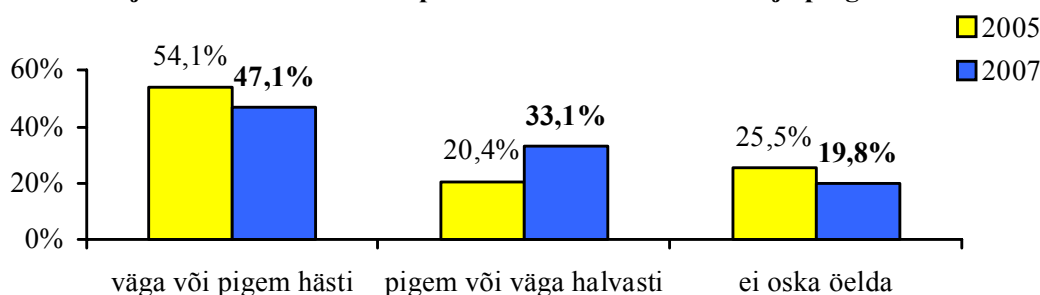
Hinnang politsei osakondade, -jaoskondade jt struktuuriüksuste (sh konstaablipiirkondade ja -jaoskondade teeninduspiirkondade) moodustamisele ning paigutusele

Politseiosakondade, -jaoskondade ja teiste struktuuriüksuste, sealhulgas konstaablipiirkondade ja -jaoskondade teeninduspiirkondade moodustamine ja paigutus on ligi poolte küsitletud omavalitsusjuhtide hinnangul korraldatud väga või pigem hästi ning 1/3 küsitletute arvates pigem või väga halvasti. 20% küsitletud omavalitsusjuhtidest ei osanud politsei struktuuriüksuste moodustamise ja paigutuse osas kaasa rääkida.

<b>Kas Teie arvates on politsei osakondade, -jaoskondade jt struktuuriüksuste moodustamine ning paigutus korraldatud</b>			
	Sagedus	Osakaal (%), sh vastamata	Osakaal (%)
<b>väga hästi</b>	5	4,0	4,1
<b>pigem hästi</b>	52	41,9	43,0
<b>pigem halvasti</b>	36	29,0	29,8
<b>väga halvasti</b>	4	3,2	3,3
<b>ei oska öelda</b>	24	19,4	19,8
<b>vastamata</b>	3	2,4	
<b>Kokku</b>	124	100,0	100,0

Võrreldes 2005. aastaga on omavalitsusjuhtide seas hinnang politseiosakondade, -jaoskondade ja teiste struktuuriüksuste moodustamise ja paigutuse osas langenud 7% võrra. 13% oli rohkem neid, kes arvasid, et struktuuriüksuste moodustamine ja paigutus on pigem või väga halvasti. Kui 2005. aastal ei osanud paljud sellele küsimusele vastata, siis 2007. aastal osati selles küsimuses rohkem kaasa rääkida, kuid kurvem pool on antud juhul see, et sel juhul kaldusid hinnangud pigem kujunema rahulolematuks.

**Kuidas on teie arvates korraldatud politseiosakondade, -jaoskondade jt. struktuuriüksuste, sh. konstaablipiirkondade ja -jaoskondade teeninduspiirkondade moodustamine ja paigutus?**



Respondentidelt, kes arvasid, et politsei osakondade, -jaoskondade jt struktuuriüksuste moodustamine ning paigutus on korraldatud väga või pigem hästi tõid selgitustes täiendavalt välja, et paigutus on loogiline ja sobiv.

*„Konstaablipiirkond on selge ja arusaadav piiritus.“*

*„Arvestades elanike tihedust on konstaablipiirkonnad hästi jagatud, ideaalis võiks muidugi piirkonda teenindada rohkem konstaableid, hetkel on piirkonnas kindlasti tegemist alataituvusega.“*

Piirkondades, kus oldi struktuuriüksuste moodustamise ja paigutusega rahulolematud tunti eelkõige vajadust konstaablipunkti järgi vallas ning sellest johtuvalt ka paremat politsei kättesaadavust. Mitmetel juhtudel oldi ka antud küsimuse vastustesse üle kantud pahameel selle üle, et üks konstaabel on määratud teenindama mitut piirkonda ning seetõttu pole alati konstaablit võimalik vajaduse tekkimisel kätte saada.

Vastustest kõlas läbi ka olemasoleva paigutuse ebaloogilisus/kunstlikkus (tehtud selles osas ka ettepanekuid, vt maakondade küsitlustulemusi) ning arvamus, et konstaabli teeninduspiirkond on liiga suur.

*„Kohapeal on halvenenud politsei kättesaadavus (110), tegutsemine ei ole nii operatiivne kui varem. Kohalik konstaabel saab tihti sündmustest hilinemisega teada.“*

*„Piirkonnad liiga suured ja politseid ei jätku.“*

*„Ühel konstaablil on kaks valda, lisaks töö politseijaoskonnas, seda on ilmselt liiga palju, kuna tihti ei jõu konstaabel isegi üks kord nädalas kodanike vastuvõtule.“*

#### Rahulolu politseiteenuse kättesaadavusega korraldamisega vallas/linnas/linnaosas

Politseiteenuse kättesaadavuse korraldust hindasid 63% vastanud omavalitsusjuhtidest heaks (väga hästi + pigem hästi) ning ligi 1/3 halvaks (pigem halvasti + väga halvasti).

<b>Kas politseiteenuse kättesaadavus Teie vallas/linnas/linnaosas on korraldatud</b>			
	Sagedus	Osakaal (%), sh vastamata	Osakaal (%)
<b>väga hästi</b>	7	5,6	5,7
<b>pigem hästi</b>	71	57,3	57,7
<b>pigem halvasti</b>	38	30,6	30,9
<b>väga halvasti</b>	1	0,8	0,8
<b>ei oska öelda</b>	6	4,8	4,9
<b>vastamata</b>	1	0,8	
<b>Kokku</b>	124	100	

Kättesaadavusega olid rahul eelkõige need, kelle omavalitsuse territooriumil oli olemas konstaablipunkt ja konstaabel. Kohati tundus sõltuvus piirkonna konstaablist vägagi suur.

*„Kui kohalik konstaabel viibib koha peal on kõik hästi, kui viibib lähetusel või puhkusel, on probleeme märgatud.“*

*„Politseiga on võimalik igal hetkel kontakti saada (telefon), politsei tegevus on valla territooriumil nähtav.“*

Rahulolematud oldi eelkõige selles, et konstaabel pole piisavalt kättesaadav ning soov, et kohalik konstaabel viibiks kogu aeg piirkonnas.

*„On küll konstaabli vastuvõtu aeg vallas, aga mõnikord teda pole, sest on mujal hõivatud.“*

*„Patrullteenistus ei jõua kiiresti sündmuskohale, kuna teeninduspiirkond on liiga suur.“*

*„Politsei saabudes on asjaosalised juba lahkunud, elanikkonna sõnul ei sõideta väljakutsele sageli isegi kohale.“*

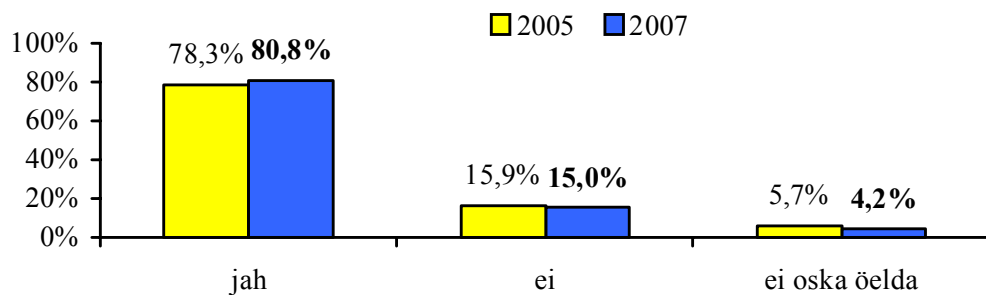
*„Päevasel ajal on kättesaadavus parem, kuid peale tööpäeva lõppemist on see raskendatud.“*

### Kas teie vald/linn/linnaosa on käesoleval aastal abistanud kohalikku politseid/konstaableid?

Küsitlustulemustest selgus, et omavalitsused on olnud alid toetama kohalikku konstaablit: 81% oli aasta jooksul osalenud oma teeninduspiirkonna konstaabli abistamisel. Abistanute osakaal jäi 2005. aastaga samasse suurusjärku, mil abistanute osakaal oli 78%.

Konstaablite abistamine on piirkonniti erinev ning välja toodi mitmeid erinevaid toetusliike, mis on analüüsis esitatud iga maakonda käsitleva osa juures eraldi. Sagedamini oli välja toodud abipolitseinike patrullimisega seotud kulud, mobiiltelefoni ning autokütusega seotud kulud, politseile tasuta tööruumide võimaldamine jms.

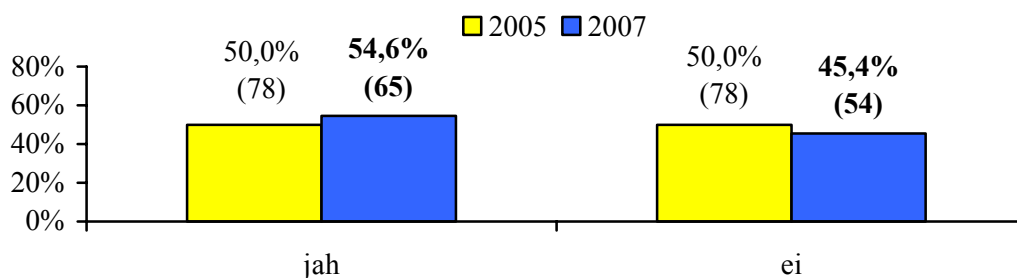
#### **Kas teie vald/linn on käesoleval aastal abistanud konstaablit?**



### Ettepanekute tegemine ja nendega arvestamine kohaliku politseitöö ümberkorraldamisel/tõhustamisel

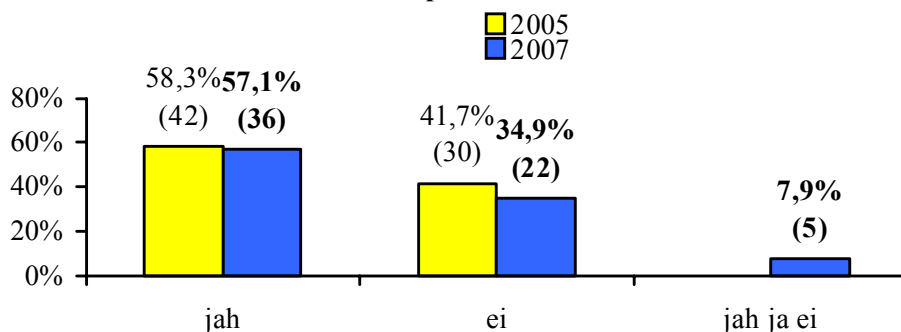
Omapoolseid ettepanekuid piirkondliku politseitöö ümberkorraldamiseks oli teinud üle poole (54%) küsitletutest.

**Kas Teie (isiklikult või KOV nimel) olete teinud ettepanekuid kohaliku politseitöö ümberkorraldamiseks/tõhustamiseks**



Sarnaselt 2005. aastaga, ilmneb vastustest, et tehtud ettepanekuid oli arvestatud üle poolte juhtudest. **35% juhtudel** ei olnud ettepanekuid arvesse võetud. 8% vastati, et mõningatel juhtudel/teemadel on ettepanekuid arvestatud ja teinekord mitte.

**Kas teie ettepanekuid on arvestatud?**

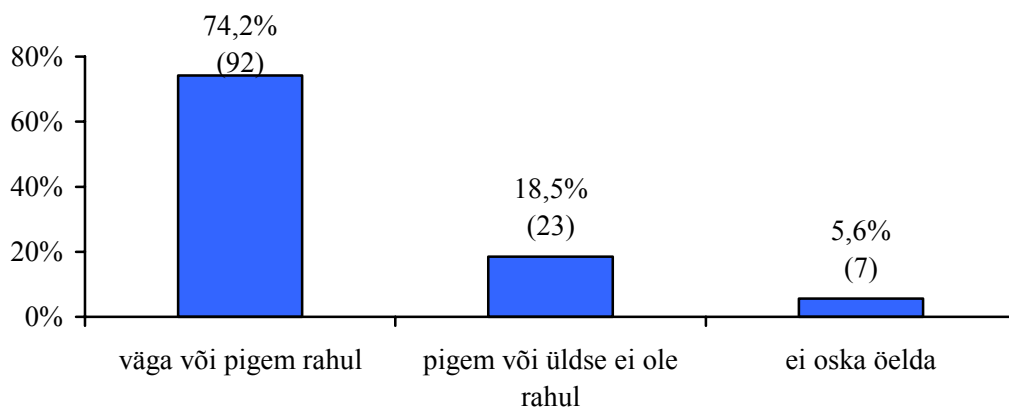


Rahulolu politseiga kohtumise regulaarsuse ja sisuga

Politseiga kohtumise regulaarsuse ja sisuga oli rahul  $\frac{3}{4}$  küsitletud omavalitsusjuhtidest, neist 17% väga rahul ja 57% pigem rahul.

	Sagedus	Osakaal (%), sh vastamata	Osakaal (%)
väga rahul	21	16,9	17,2
pigem rahul	71	57,3	58,4
pigem ei ole rahul	19	15,3	15,6
üldse ei ole rahul	4	3,2	3,3
ei oska öelda	7	5,6	5,7
vastamata	2	1,6	
<b>Kokku</b>	124	100,0	100,0

1/5 küsitletutest ei olnud politseiga kohtumise regulaarsuse ja sisuga rahul. Rahulolematud oldi sellega, et kohtumisi politseiga on ebapiisavalt või ebaregulaarsed või et kohtumisi ei toimugi.



### Politseiga kokkusaamise soov arutamaks (kuritegevuse) probleeme ja muid küsimusi

Küsitlustulemustest eristub selgelt, et mida kõrgemas tasemel politseijuht, seda harvemini peetakse kohtumist temaga vajalikuks. Kohaliku konstaablijaoskonna juhiga peetakse kõige mõistlikumaks kokkusaamise sageduseks kord nädalas, kord kuus või kord kvartalis. Politseijaoskonna/ -osakonna juhiga arvatakse olevat sobiv (kuritegevuse) probleeme ja muid küsimusi arutada kord kvartalis, kord poolaastas või kord aastas. Politseiprefektuuri juhiga peetakse vajalikuks kohtuda eelkõige kas kord poolaastas või aastas korra.

<b>Erineval juhtimistasandil töötava politseiga kohtumise soov arutamaks valla/linna/linnaosa (kuritegevuse) probleeme ja muid küsimusi</b>			
	kohaliku politseiga (konstaablijaoskonna juhiga)	politseijaoskonna/ -osakonna juhiga	politseiprefektuuri juhiga
<b>kord päevas</b>	1,7%	0,0%	0,8%
<b>kord nädalas</b>	32,8%	0,8%	0,0%
<b>kord kuus</b>	24,4%	13,6%	2,5%
<b>kord kvartalis</b>	25,2%	30,5%	7,5%
<b>kord poolaastas</b>	7,6%	27,1%	20,0%
<b>kord aastas</b>	8,4%	28,0%	65,0%
<b>üldse mitte</b>	0,0%	0,0%	4,2%
<b>Kokku</b>	100,0%	100,0%	100,0%